

Partenariat innovation forêt présente la deuxième d'une série de quatre fiches techniques visant à informer sur la santé et l'aménagement des érablières au Québec. Chacune portera sur un thème particulier : 1) un bref historique, 2) les insectes ravageurs, 3) les blessures et les maladies et 4) l'aménagement des érablières.

# Des insectes à profusion

Des quelque 150 espèces d'insectes qui s'alimentent sur l'érable à sucre, à peine une douzaine d'entre eux peuvent causer des dégâts économiques. Cependant, chaque année, au moins un de ces insectes a un impact important dans les érablières de l'Amérique du Nord.

Le portrait de ces insectes ravageurs peut être décrit sous trois thèmes principaux :

- les insectes défoliateurs dont l'activité est sans conséquence significative;
- les insectes défoliateurs dont le risque de dommages exige de les garder à vue;
- les insectes perceurs dont les larves creusent le bois.

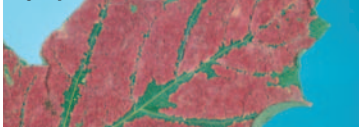
PAR CHANTAL TURBIS ET CHRISTIAN HÉBERT, Ph. D.

## DES INSECTES DÉFOLIATEURS sans conséquence

Plusieurs insectes défoliateurs se trouvent fréquemment dans les érablières sans qu'il y ait lieu de s'inquiéter. Les infestations demeurent occasionnelles et se limitent généralement à un certain nombre d'arbres ou à des régions restreintes. Les mineuses, les squeletteuses et les phytophtes regroupent les espèces les plus actives.

La spongieuse fait aussi partie de ces défoliateurs à reconnaître. Il s'agit d'un insecte exotique qui s'alimente sur une grande variété de feuillus et quelques conifères. Les infestations les plus fréquentes ont cependant lieu dans les peuplements où abonde le chêne rouge.

Phytophte veloutant de l'érable (symptôme)



Mineuse de l'érable (dommages)



Squeletteuse trompette de l'érable (larve)



Phytophte fusiforme de l'érable (symptôme)



Spongieuse (larve)



(adulte) Activité de ponte sur l'écorce



## DES INSECTES DÉFOLIATEURS à garder à vue

La présence de certains insectes défoliateurs plus inquiétants ne doit pas être prise à la légère. Une infestation peut porter atteinte à la santé de l'érablière et en réduire la croissance et la vigueur. Une fois affaiblis, ces arbres constituent des cibles de premier choix pour les maladies, mais aussi pour les insectes perceurs qui n'attendent qu'une telle occasion. Parmi les insectes de cette catégorie qui doivent faire l'objet d'une surveillance attentive se trouvent :

- l'anisote de l'érable,
- l'arpenteuse d'automne,
- l'arpenteuse de Bruce,
- l'arpenteuse du tilleul,
- la chenille à bosse orangée,
- le coupe-feuille de l'érable,
- l'enrouleuse de l'érable,
- l'hétérocampe de l'érable,
- la livrée des forêts et
- le thrips du poirier.

Anisote de l'érable (larve)



Arpenteuse d'automne (larve)



Le thrips du poirier est un ravageur exotique en Amérique du Nord. La première invasion importante chez l'érable à sucre s'est produite en Pennsylvanie à la fin des années 1970. Les dommages ont longtemps été confondus avec ceux causés par les gels printaniers.

La défoliation par les insectes à surveiller ne cause pas la mort des érables à sucre atteints. Elle nuit cependant à la production de l'énergie nécessaire à la croissance, à la conservation et à la reproduction des arbres. La perte de plus de 50 % de son feuillage peut affaiblir l'érable à sucre au point qu'il lui sera difficile de résister à l'invasion d'autres ravageurs (maladies ou insectes). De plus, la production de sève risque d'être réduite.

Arpenteuse de Bruce (larve)



Arpenteuse du tilleul (larve)





## DES INSECTES DÉFOLIATEURS à garder à vue (suite)

Chenille à bosse orangée (larve)



Coupe-feuille de l'érable (symptôme)



Enrouleuse de l'érable (larve)



Dommages :  
feuilles enroulées  
et pendantes vers  
le bas.

Hétérocampe de l'érable (larve)



Livrée des forêts (larve)



Thrips du poirier (adulte)



Dommage  
caractéristique  
sur des feuilles  
d'érable  
à sucre



## DES INSECTES qui creusent le bois

Les insectes perceurs s'installent uniquement sur des érables à sucre dont la santé est chancelante ou sur des parties endommagées d'arbres sains. Les facteurs de stress prédisposant aux attaques des perceurs comprennent la sécheresse, la pollution, la défoliation par les insectes, la compétition et les blessures causées par l'exploitation forestière.

Les perceurs du bois peuvent causer de lourdes pertes en diminuant la valeur marchande du bois ou en provoquant la mort de parties de la cime. Les principaux représentants de ces foreurs inlassables sont :

- le perceur de l'érable,
- le corthyle de l'érable et
- les siricides (ex : tremex).

Corthyle de l'érable (larve)



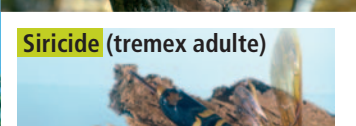
Semis d'érable  
à sucre affectés  
par le corthyle  
de l'érable



Perceur de l'érable (adulte)



Dégât dans  
une érablière



Siricide (tremex adulte)



Apparence de la cime  
d'un érable à sucre cinq  
ans après l'attaque



## DES INSECTES qui creusent le bois (suite)

Depuis 2003, le longicorne asiatique s'ajoute à la liste après qu'il ait été trouvé dans la région de Toronto. Cet insecte perceur exotique constitue une menace non seulement pour les érables, mais pour de nombreux feuillus, dont les bouleaux, les ormes et les peupliers. L'Agence canadienne d'inspection des aliments (ACIA) demande d'ailleurs que toute détection d'insecte ou d'infestation lui soit immédiatement signalée.

Si vous croyez avoir  
détecté la présence du  
longicorne asiatique,  
communiquez avec l'ACIA  
au 1 800 442-2342



Longicorne asiatique (adulte)

## MOT CLÉ : prévention

Tout moyen de lutte chimique étant proscrit au Québec, les actions contre les insectes sévissant dans les érablières se limitent généralement à la prévention. Pour le propriétaire d'érablière, il s'agit d'abord de surveiller la présence d'insectes et d'être en mesure de les reconnaître. Pour y arriver, l'utili-

sation de pièges tels que des gîtes de ponte ou des pièges Lindgren est possible.

Enfin, des pratiques sylvicoles adéquates contribuent à maintenir les arbres en santé et leur permettent de mieux résister à la présence inévitable de ces ravageurs.

Piège Lindgren



Gîte de ponte



Source : Chantal Turbis et Christian Hébert, Ph. D., Ressources naturelles Canada, Service canadien des forêts.

Photos : Ressources naturelles Canada, Service canadien des forêts.

## Pour plus de renseignements, veuillez communiquer avec :

### PARTENARIAT INNOVATION FORÊT (PIF)

1055, rue du P.E.P.S., C. P. 10380, succ. Sainte-Foy  
Québec (Québec) G1V 4C7

Tél. : 418 648-3770 / 418 648-5828

Télec. : 418 648-3354 Courriel : [pif@mtl.feric.ca](mailto:pif@mtl.feric.ca)

Partenariat innovation forêt est le fruit d'une initiative conjointe entre FERIC (Institut canadien de recherches en génie forestier), Forintek (Institut de recherche sur les produits du bois du Canada) et le Service canadien des forêts (SCF). Sa mission est de favoriser l'adoption de mesures innovatrices en aménagement forestier, et ce, par un meilleur transfert de connaissances entre les chercheurs et les utilisateurs.

**PARTENARIAT  
INNOVATION FORÊT**



Forintek  
Canada Corp.



Ressources naturelles  
Canada  
Service canadien  
des forêts



Natural Resources  
Canada  
Canadian Forest  
Service



Partenaire principal de PIF :



Développement  
économique Canada

Canada Economic  
Development

Canada

© PARTENARIAT INNOVATION FORÊT, 2006